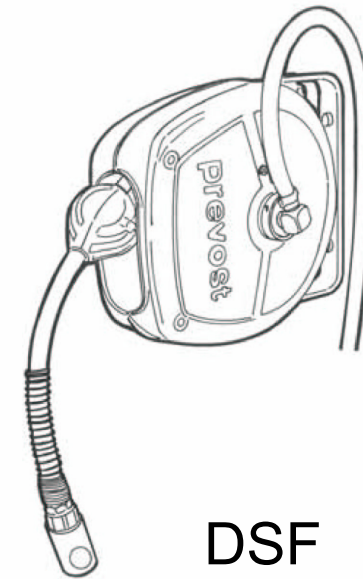


prevost



DSF

пнеумоудлиннитель
катушечный
закрытого типа

CE

ПАСПОРТ ИЗДЕЛИЯ.
ИНСТРУКЦИЯ ПО
ЭКСПЛУАТАЦИИ



Parc d'activités des Glaisins - B.P. 208
F - 74942 ANNECY-LE-VIEUX CEDEX
Tél. 04 50 64 04 45 - Télécopie 04 50 64 00 10

E mail : sales@prevost-td.com
Web : <http://www.prevost-td.com>

Ce document ne peut être considéré comme contractuel. Dans un souci d'apporter un meilleur service à nos clients,
la société PREVOST se réserve la possibilité de modifier ses caractéristiques de sa gamme, sans préavis.

ОГЛАВЛЕНИЕ

1. ТЕХНИЧЕСКИЕ ХАРАКТЕРИСТИКИ

2. УСТАНОВКА (МОНТАЖ)

3. ПРИМЕНЕНИЕ И ОБСЛУЖИВАНИЕ

4. ЗАМЕНА ШЛАНГА

5. ДЕТАЛИРОВКА

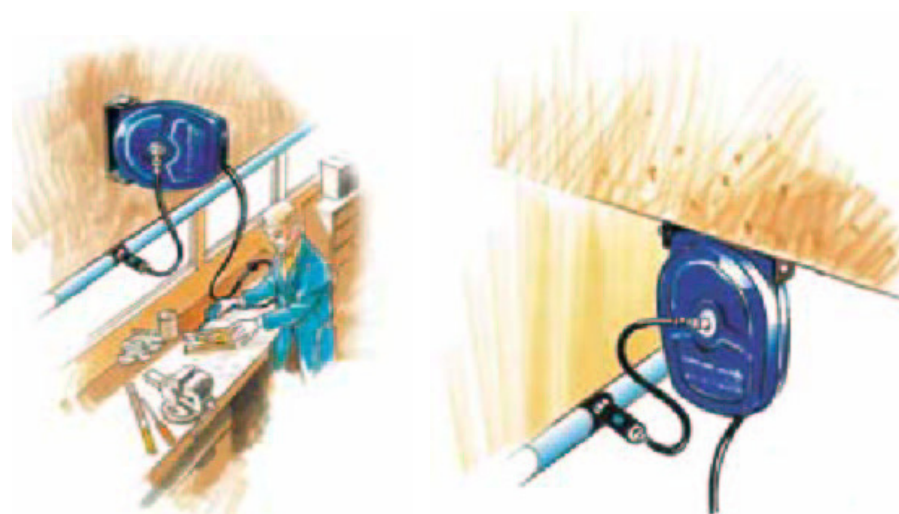
1. ТЕХНИЧЕСКИЕ ХАРАКТЕРИСТИКИ

Катушечный удлинитель DSF: корпус изготовлен из стали окрашенной эпоксидной эмалью для гарантированного долгого срока службы изделия. Обратная намотка шланга на барабан осуществляется пружиной из высококачественной стали, встроенной в барабан. Необходимая длина вытягивания шланга может быть выбрана при помощи автоматического стопорного устройства.

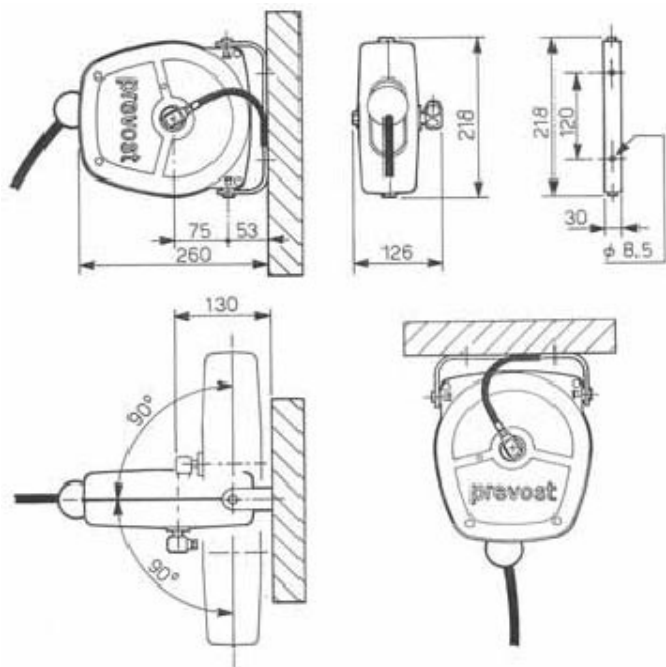
ИЗДЕЛИЕ МОЖЕТ ПРИМЕНЯТЬСЯ ИСКЛЮЧИТЕЛЬНО ДЛЯ ПОДАЧИ И РАСПРЕДЕЛЕНИЯ СЖАТОГО ВОЗДУХА ПРИ ЗНАЧЕНИЯХ ТЕМПЕРАТУРЫ И ДАВЛЕНИЯ, УКАЗАННЫХ В НИЖЕПРИВЕДЕННОЙ ТАБЛИЦЕ

диам	длина	вес	вход	выход	расход	темпер.	давление
мм	м	кг	мм	G	л/мин	t	бар
8x11	5	3	8	1/4"М	500	70°С	20

ПРИМЕРЫ МОНТАЖА



2. УСТАНОВКА /МОНТАЖ



ВНИМАНИЕ! Пневмоудлиннитель должен быть установлен в надлежащем месте, где он не будет представлять опасность для оператора.

Возможно крепление к потолку или стене при помощи вращающейся скобы, закрепленной двумя винтами. В любом случае, удлиннитель должен быть смонтирован вертикально и в центральной позиции по отношению к намоточному барабану (см. рисунок)

ВНИМАНИЕ! Изготовитель не несет ответственности по гарантии при неправильной установке и монтаже изделия. Установка и монтаж должны быть осуществлены в соответствии с данной инструкцией

3. ПРИМЕНЕНИЕ И ОБСЛУЖИВАНИЕ

Фиксация шланга происходит автоматически с каждым $\frac{1}{2}$ поворотом барабана. Для разблокирования стопорного механизма просто слегка потяните за шланг.

Не прилагайте значительных усилий при перематке шланга, это может вызвать повреждение шланга, намоточного механизма и привести к травме оператора и окружающих.

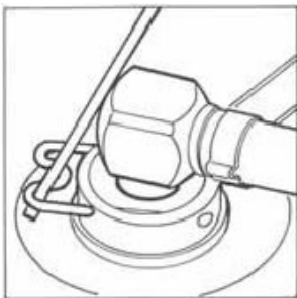
Не допускайте попадания посторонних предметов на шланг и в намоточный барабан. Периодически проверяйте соединения на герметичность. Своевременно очищайте шланг от загрязнений для обеспечения легкого наматывания на барабан.

ВНИМАНИЕ! Обслуживание изделия должен проводить специально обученный персонал в соответствии с данной инструкцией.

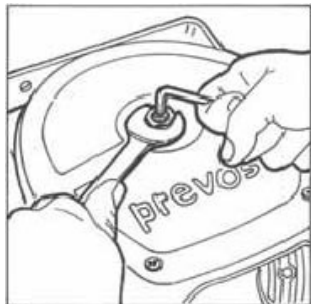
1. Полностью смотайте шланг на барабан
2. Отключите подачу воздуха на пневмоудлиннитель перед обслуживанием
3. Замените шланг при появлении признаков износа, протечки, пореза и иного повреждения. Рекомендуется заменять шланг ежегодно.
4. Проверьте уплотнение вращающегося фитинга подачи воздуха, при появлении протечки немедленно замените
5. При замене используйте только оригинальные части
6. При выявлении неисправности свяжитесь с сервисной службой перед заменой частей/деталей

4. ЗАМЕНА ШЛАНГА

A



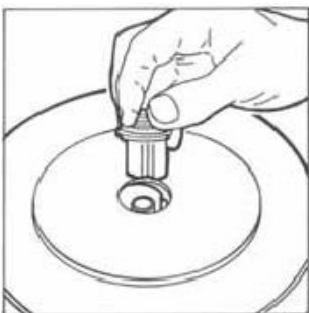
B



C



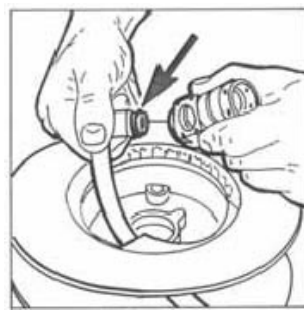
D



E



F



ВНИМАНИЕ! Перед заменой шланга полностью смотайте его на барабан, убедитесь что пружина намоточного барабана полностью раскручена.

Для замены используйте аналогичный полиуретановый шланг диаметром 8x11 мм

A) снимите серьгу вращающегося фитинга, удалив пружинную стопорную шайбу при помощи отвертки.

B) Заблокируйте фиксатор пружины ключом-шестигранником 5 мм и выкрутите ключом на 19 гайку крепления крышки корпуса.

Медленно ослабьте пружину поворачивая ключ-шестигранник против часовой стрелки. выкрутите 4 винта держателя крышки корпуса.

C) Снимите крышку и извлеките барабан.

ВНИМАНИЕ! Не вскрывайте пружинный отсек и не извлекайте пружину, это должен делать только квалифицированный персонал сервисной службы.

D) Извлеките фиксатор пружины из гнезда барабана.

E) Выкрутите центральный винт (под фиксатором) и извлеките втулку.

F) Извлеките коллектор из барабана и отсоедините фитинг шланга. Снимите уплотнительное O-кольцо.

Разрежьте и снимите шланг с фитинга. Заведите новый шланг в отверстие барабана и закрепите на фитинге. Установите уплотнительное кольцо на место. отмерьте 5 м шланга, закрепите стопор в 30 см от конца нового шланга. При необходимости смажьте подвижные узлы технической консистентной смазкой.

Проведите сборку в обратной последовательности.

При помощи ключа-шестигранника закрутите фиксатор пружины против часовой стрелки до подтягивания стопора шланга к корпусу.

Взведите пружину, повернув ключ-шестигранник на 5 оборотов против часовой стрелки.

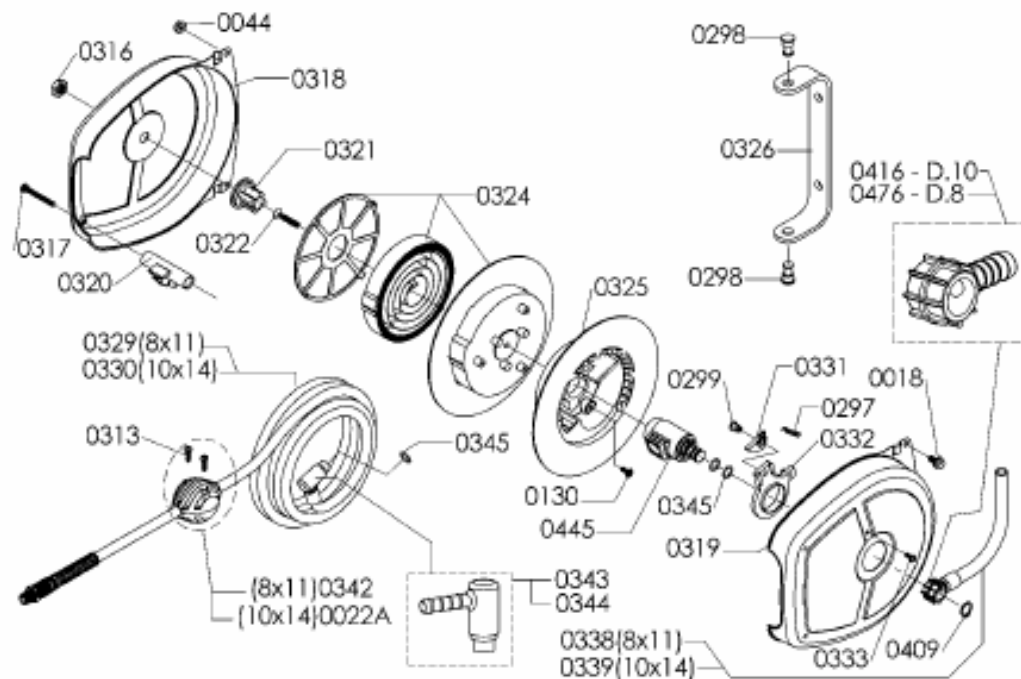
Удерживая фиксатор пружины шестигранником закрутите гайку ключом на 19.

Установите на место серьгу вращающегося фитинга, закрепите пружинной стопорной шайбой.

Проведите проверку работы механизма намотки шланга. При неудовлетворительном результате проведите повторную настройку пружины механизма намотки шланга.

Переместите стопор шланга на 1 м от конца шланга.

5. ДЕТАЛИРОВКА



Поз.	код детали DMG	поз.	код детали DMG
18	0018 винт М6х10	326	0326 кронштейн-скоба
22А	ВС14 стопор 10х14	329	0329 ПУ шланг 8х11=5 м
44	044 гайка М6	330	0330 ПУ шланг 10х14 =3 м
130	0130 винт ТС5х12	331	0331 храповик
297	0297 пружина подвеса	332	0332 храповое колесо
298	0298 ось поворотной скобы	333	0333 винт ТСМ4х10
299	0299 ось трещотки	342	0342 стопор 8х11
313	0313 винт ТС5х16	343	0343 фитинг 8 мм
316	0316 гайка М6	344	0344 фитинг 10 мм
317	0317 винт ТСМ5х67	345	0345 О-кольцо
318	0318 левая крышка корпуса	409	0409 пружинн стопорная шайба
319	0319 правая крышка корпуса	416	0416 серьга 10 мм
320	0320 распорка L=68	445	0445 вращающийся фитинг
321	0321 фиксатор пружина	448	0448 шланг 8х11 =1 м
322	0322 винт ТС6х20	449	0449 шланг 10х14 =1 м
324	0324 пружина в отсеке	476	0476 серьга 8 мм
325	0325 барабан		

Сервисная служба
 ООО «Адрия-Сервис»
 г. Москва (495) 509-78-24